


Gut Rothenhausen e.V. | Gut Rothenhausen 4 | 23860 Groß Schenkenberg

An das
Amt Sandesneben-Nusse
Z. H. Ulrich Hardtke
Am Amtsgraben 4
23898 Sandesneben

AMT SANDESNEBEN - NUSSE	
Eing.: 13. MRZ 2017	
	

Cornelius Back
0451 - 601323
cback@ing-back.de

Groß Schenkenberg, den 03.03.2017

Förderantrag zum Projekt „Barrierefreies Lindenhaus“

Sehr geehrte Damen und Herren,

wir möchten uns beziehen auf die Vorgespräche mit unseren Herren Sebastian Nikol und Philipp Hennig und Ihnen mit diesem Schreiben den Förderantrag mit der Beschreibung unseres Projektes „Barrierefreies Lindenhaus“ übersenden.

Wir möchten uns hiermit um die Förderung unseres Vorhabens durch die Aktivregion bewerben und bitten um Ihre Prüfung.

Für weitere Informationen oder für einen weiteren Ortstermin stehen wir sehr gerne zur Verfügung und freuen uns über Ihre Rückmeldung.

Selbstverständlich steht Ihnen auch weiterhin Herr Nikol als Ansprechpartner zur Verfügung. Sie erreichen ihn unter der Telefonnummer 0176 96385227.

Mit freundlichen Grüßen,



Cornelius Back

Sprecher – Verein Gut Rothenhausen e.V.

Förderantrag

Gut Rothenhausen e.V.
Gut Rothenhausen 4
23860 Groß Schenkenberg

Vorstand: Cornelius Back
0451 - 601323

Projekt:

Barrierefreies Lindenhaus

**Herstellung
der Barrierefreiheit und Entwicklung zielgruppenspezifischer Angebote zum
Erleben und Begreifen der
biologisch-dynamischen Landwirtschaft
für Kinder, Jugendliche und Erwachsene**

11/2017 – 05/2018

Inhalt

Inhalt	3
Zusammenfassung	4
Gut Rothenhausen e. V. - der Verein	4
Barrierefreies Lindenhaus – Das Vorhaben	4
Ausführliche Projektbeschreibung	5
Ziel	5
Zielgruppen	5
Bedarf	5
Projekt-Idee	6
Modul 1: Gut Rothenhausen – mittendrin statt nur dabei	7
Modul 2 Gut Rothenhausen zum Schnuppern	7
Seminare, AG's, Veranstaltungen auf und mit unserem Hof	8
Zeit- und Maßnahmenplan	8
Herstellen der Barrierefreiheit im Lindenhaus	8
Ausbau der pädagogischen Angebote	9
Personal	9
Träger	9
Planung und Leitung	10
Perspektive	10
Anhang	10

Zusammenfassung

**Projekt „Barrierefreies Lindenhaus“ -
Herstellung der Barrierefreiheit und Entwicklung zielgruppenspezifischer Angebote
zum Erleben und Begreifen der biologisch-dynamischen Landwirtschaft für Kinder,
Jugendliche und Erwachsene**

Gut Rothenhausen e. V. - der Verein

Der gemeinnützige Verein Gut Rothenhausen e.V. ist Eigentümer der Hofstätte Gut Rothenhausen in 23860 Groß Schenkenberg bei Lübeck. Der Hof wird von einer Hofgemeinschaft nunmehr in zweiter Generation biologisch-dynamisch bewirtschaftet. Der Verein ist nicht direkt in den operativen Betrieb des Gut Rothenhausen involviert, sondern übernimmt eine die Grundsätze der biologisch-dynamischen Landbewirtschaftung überwachende Funktion. Zudem begleitet und unterstützt der Verein den kulturellen, pädagogischen und wissenschaftlichen Rahmen der biologisch-dynamischen Landwirtschaft und der Hofgemeinschaft. Für den pädagogischen Rahmen der Hofbewirtschaftung stellt der Verein ein Haus inmitten der Felder des Hofes zur Beherbergung von Kinder-, Jugend- und Erwachsenengruppen bereit - das „Lindenhaus“.

Barrierefreies Lindenhaus – Das Vorhaben

Der Verein möchte das Lindenhaus zur Inklusion von behinderten Menschen ausstatten. Dafür muss das Nutzungskonzept grundlegend neu aufgebaut werden. Zukünftig sollen förderbedürftige Gruppen in der Mitte der pädagogischen Arbeit stehen. Der Verein möchte auch behinderten Menschen ein differenziertes Erleben der Vorgänge auf dem Hof ermöglichen und durch die unmittelbare Erfahrung von Natur und Landwirtschaft heilende und persönlichkeitsentwickelnde Impulse initiieren.

Mit der Umsetzung des neuen Nutzungskonzepts will der Verein Gut Rothenhausen e.V. eine jährliche Gästezahl von 450 Personen erreichen. Hauptzielgruppen sind Schulklassen, Fördereinrichtungen und Jugendgruppen.

Im Rahmen des Projekts „barrierefreies Lindenhaus“ wird das Lindenhaus im Erdgeschoss barrierefrei umgebaut. Dazu gehört die Anpassung der Raumaufteilung an die geänderten und vielfältigen Anforderungen der förderbedürftigen Gruppen. Bäder, Küche, Flure, Türen und Betten werden erneuert und ebenfalls den Anforderungen der Barrierefreiheit angepasst.

Ausführliche Projektbeschreibung

Ziel

Herstellung der Barrierefreiheit des „Lindenhaus“

Erweiterung der Außenanlagen für Freizeitangebote (Lagerfeuerplatz, Tischtennisplatten, Fußballfeld)

Entwicklung pädagogischer Angebote zur Teilhabe an der biologisch-dynamischen Hofbewirtschaftung

Der Verein Gut Rothenhausen e. V. möchte die biologisch-dynamische Landwirtschaft durch pädagogische Angebote auch für behinderte Menschen erlebbar machen. Den Gästen wird nicht nur Wissen vermittelt, sondern es sollen persönlichkeitsentwickelnde und heilende Impulse initiiert werden. Dafür wird das Lindenhaus barrierefrei umgebaut.

Die Teilhabe der Gäste reicht vom Beobachten bis zur Mitarbeit und wird auf die individuellen Bedürfnisse angepasst. In jedem Fall findet eine einführende Begegnung mit der Hofgemeinschaft statt, in der den Gästen das Hofleben nahegebracht wird. Aktive Teilhabe ist - je nach Jahreszeit und Witterung - in verschiedenen Bereichen des Hofes, z. Bsp. in der Bäckerei oder Gärtnerei, möglich.

Das Lindenhaus steht inmitten der Felder des Hofes und bietet eine natürlich ruhige Umgebung und ausreichend Rückzugsraum für die Gruppen. Ein weitläufiges Außengelände bietet Gelegenheit für Aktivitäten von Tischtennis, Fußball, Federball und Volleyball bis hin zum Lagerfeuer-Abend.

Zielgruppen

- Kinder-, Jugend- und Erwachsenengruppen mit besonderem Förderbedarf
- Inklusive Schulklassen
- Aus- und Weiterbildung im biologisch-dynamischen Landbau

Bedarf

Förder- und heilpädagogische Einrichtungen und inklusive Schulen und Gruppen benötigen externe Angebote, die Raum für besondere Förderaktionen und Erlebnisse bieten und auf die Anforderungen der förderbedürftigen Menschen eingerichtet sind.

Wichtige Aspekte dabei sind

- die Barrierefreiheit (inkl. entsprechend eingerichtete sanitäre Einrichtungen),
- Rückzugsgebiete und unterschiedlich große Zimmer für eine individuelle Raumbelastung,
- ein Gemeinschaftsraum für Gruppenaktivitäten,
- eine Küche zum gemeinschaftlichen Kochen.

In der Vergangenheit wurde das Lindenhaus bereits von heilpädagogischen Gruppen genutzt. Dabei konnten Rollstuhlfahrer nur tagsüber teilnehmen und waren von der gemeinsamen Übernachtung ausgeschlossen. Dies wird einem modernen Anspruch an Inklusion nicht gerecht. Diese Sicht wurde uns von den heilpädagogischen Einrichtungen bestätigt.

Mithilfe dieses Projekts kann das Angebot an die Einrichtungen, zu denen bereits Kontakt besteht, erweitert werden. Die Einrichtungen greifen erfahrungsgemäß gern immer wieder auf bewährte Angebote zurück, da der Erfolg aus Sicht der Einrichtungen wesentlich von den

örtlichen Bedingungen und einer vertrauensvollen sowie zuverlässigen Begleitung durch die Hofgemeinschaft beeinflusst wird. Das Angebot soll auf weitere Einrichtungen ausgedehnt werden.

Projekt-Idee

Barrierefreies Lernen – Das Lindenhaus als Ort zum Erleben und Begreifen

... durch hautnahes Erleben der biologisch-dynamischen Landwirtschaft und Teilhabe am Hofleben

Der Satzungszweck des Gut Rothenhausen e.V. ist, die biologisch-dynamische Landwirtschaft auf dem Hof Gut Rothenhausen sicherzustellen und für **alle** Interessierten zugänglich zu machen. Der Verein legt dabei seinen Schwerpunkt auf pädagogische Angebote und fördert die Verständigung zwischen Stadt und Land.

Der Ortswechsel von der Stadt auf das Land und das unmittelbare Erleben der Natur berührt jeden Menschen. Dabei ergibt sich eine Perspektivänderung, die das Verhältnis des jeweiligen Menschen zu seinem Umfeld beeinflusst und Entwicklungen initiieren kann. Die Gäste erleben die Hofarbeit mit den Tieren, den Pflanzen und dem Acker. Kinder, Jugendliche und Erwachsene können bspw. mit anpacken und durch die sinnlichen und körperlichen Erfahrungen geistig angeregt werden. Sie erlangen einen Einblick in die grundlegenden Prinzipien biologisch-dynamischer Landwirtschaft, wie Nachhaltigkeit und Kreislaufwirtschaft. Die Menschen, die auf Gut Rothenhausen arbeiten, geben ihre Erfahrungen seit jeher gern an Besucher weiter. Gäste von Gut Rothenhausen machen im Lindenhaus Station, einem Haus, das als Teil der Hofwirtschaft idyllisch inmitten der Felder des Gutes und dennoch ein Stück weit ab vom Alltag des Hofes gelegen ist, um Entspannung und Ruhe zur Erholung zu ermöglichen. Das Lindenhaus ist daher Basis für Beides – hautnah dran für ein Erleben und Begreifen der praktizierten Arbeits- und Lebensgemeinschaft *und* Rückzugsort für erholsame Stunden in der eigenen Gruppe.

Das hier beschriebene Projekt „Barrierefreies Lindenhaus“ stellt die heil- und förderpädagogische Arbeit in den Mittelpunkt und erarbeitet die technischen, organisatorischen und pädagogischen Rahmenbedingungen, um auch behinderte und förderbedürftige Menschen auf dem Hof zu empfangen, zu beherbergen und zu schulen.

Die Gästegruppen werden von der Hofgemeinschaft empfangen und bekommen eine Einführung in den Hof und die Hofarbeitsabläufe. Inwieweit die Gruppen in die Hofarbeit selbst eingebunden werden möchten, wird im Voraus zwischen der Gruppenleitung und der Hofgemeinschaft individuell abgestimmt. Die heil- und förderpädagogischen Gruppen bewohnen das Lindenhaus, das abseits von der Hofstätte Rückzugsgebiet und ausreichend Freiraum für ihre Bedürfnisse schafft.

Überblick über mögliche Erlebnisfelder:

- bäuerliche, ökologische Landwirtschaft auf einem in den aktuellen wirtschaftlichen Rahmenbedingungen arbeitenden Betrieb. >> Vermittlung authentischer Eindrücke, kein Schulbetrieb, unmittelbare Einbindung in den Hof und direkter Kontakt zu den landwirtschaftlichen Mitarbeitern

- alle landwirtschaftlichen Bereiche als Teil des Hoforganismus: Ackerbau, Gärtnerei, Milchkühe, Schweine, Hühner, Weiterverarbeitung (Getreidereinigung, Mühle, Bäckerei, Milchverarbeitung, Hofladen)
- Rollentausch: Vom Verbraucher zum Erzeuger: in die Rolle des Bauern / Gärtners schlüpfen und landwirtschaftliche Zusammenhänge erleben
- Kreislaufwirtschaft: Futter und Einstreu für die Tiere kommt von den Feldern des Hofes, Mist zur Düngung für die Felder kommt von den Tieren des Hofes etc. sowie Verarbeitung / Zubereitung von Lebensmitteln (Brot, Käse, Quark, Joghurt, Butter, Wurst, Sauerkraut, Honig etc.)
- Nachhaltigkeit: Vereinbarkeit von Natur und Landwirtschaft, Ökologie in der Landwirtschaft, Artenvielfalt, Landschaftspflege (Knicks, Biotope)
- Ortswechsel von Stadt auf Land (Verhältnis sowie Unterschiede kennenlernen)

Die Erlebnisfelder werden von einer pädagogischen Fachkraft im Rahmen von ein- oder mehrtägigen Modulen vermittelt.

Modul 1: Gut Rothenhausen – mittendrin statt nur dabei

>> mehrtägige Aktivitäten im Tagesablauf der Hofgemeinschaft

Die Teilnehmer dieses Moduls sind für mehrere Tage im Lindenhaus untergebracht und können – mit entsprechender Einweisung und Begleitung durch das Hofpersonal - im Laufe dieser Zeit auch eigenständige Aufgaben übernehmen. Dazu gehören u.a. bspw. das Schweine füttern, Kälber tränken, Pferde füttern, etc.

Des Weiteren können – nach vorheriger Absprache – gemeinsame Aktionen mit der Hofgemeinschaft umgesetzt werden, bspw. beim Säen und Pflanzen, Jäten und Ernten von Gemüse in der Gärtnerei (je nach Jahreszeit und Bedarf), beim Bau am Gänseteich, beim Reparieren kaputter Zäune oder bei der Pflege der Knicks.

Im Modul inklusive ist eine ausführliche Hofführung. Diese bietet den Gästen die Gelegenheit, sich über ihren Aktionsradius hinaus die anderen Bereiche des landwirtschaftlichen Betriebs zu erschließen.

Modul 2 Gut Rothenhausen zum Schnuppern

>> eintägige Aktivitäten auf dem Hof und mit der Hofgemeinschaft

Herzlich Willkommen sind auch alle Gäste, die Hof und Hofgemeinschaftsleben einfach einmal schnuppern möchten, für einen Tag. Das Lindenhaus wird in diesem Fall – falls erforderlich und je nach Absprache- als Aufenthalts- und Aktionsraum fungieren.

Zu den möglichen Aktivitäten gehören hier:

- „Hofführung“ - der Hof und seine Arbeitsbereiche werden vorgestellt
- Vom Korn zum Brot – Nachvollziehen der Wertschöpfungskette – am Beispiel Getreide
- Von der Weide bis zum Käse – Nachvollziehen der Wertschöpfungskette – am Beispiel Milch und Milchprodukte
- Von A wie Ananaskirsche bis Z wie Zucchini: Kennenlernen der Gärtnerei

Seminare, AG's, Veranstaltungen auf und mit unserem Hof

>> in Kombination mit Angeboten auf dem Hof und Bezug zur biol.-dyn. Landwirtschaft

Angebote aus den Modulen 1 und 2 können zusätzlich gebucht werden.

Beispiele für Seminare:

- Ferienaktionen von heilpädagogischen Gruppen
- Landwirtschaftliche Ausbildung: Lehrlingstreffen im Rahmen der freien ökologischen Ausbildung
- Alles Käse – (internationale) Käseworkshops in der hofeigenen Käserei

Zeit- und Maßnahmenplan

Herstellen der Barrierefreiheit im Lindenhaus

Die Projektumsetzung beginnt im dritten Quartal des Jahres 2017 mit der detaillierten Ausführungsplanung und der Vergabe von Bauleistungen. Die Baumaßnahmen beginnen im vierten Quartal 2017 und enden im zweiten Quartal des Jahres 2018.

Durch die Baumaßnahmen wird die Barrierefreiheit hergestellt und ein an die Bedürfnisse von förder- und heilpädagogischer Gruppen angepasstes Raumkonzept umgesetzt. Neben den Schlafräumen müssen auch die Flure und sanitären Einrichtungen erneuert werden, um eine barrierefreie Nutzung zu ermöglichen. Die Baumaßnahmen unterteilen sich im Einzelnen in folgende Gewerke:

Planung und Bauleitung

Maurerarbeiten

Barrierefreier Eingangsbereich

Versetzen von Mauern zur geänderten Raumaufteilung

Ändern von Türöffnungen und Fluren für die Barrierefreiheit

Abbruch von Böden um ein einheitliches Niveau herzustellen.

Heizung, Sanitär und Lüftung

Erstellung eines barrierefreien Bads (Dusch-, WC- und Waschbereich) inkl.

Versorgungsleitungen (Wasser- und Abwasser, Stromanschlüsse, Lüftung,

Heizung)

Boden- und Wandfliesen

Tischler

Türen für die neuen Mauertüröffnungen (Barrierefreiheit, geänderte

Raumnutzung)

Überarbeitung Holzfenster und Holzparkett-Bodenbelag nach Umbau

Elektrotechnik

Änderungen Schalter, Steckdosen und Leuchten inkl. Verteilung

Maler

Tapezieren und Anstrich nach den Umbauarbeiten

Inneneinrichtung

Küche, den Ansprüchen für gemeinschaftliches Kochen genügend

Betten, Lattenroste und Matratzen

Ausbau der pädagogischen Angebote

Der Ausbau der pädagogischen Angebote des Vereins zur Teilhabe an der biologisch-dynamischen Hofbewirtschaftung insbesondere für behinderte Menschen wird vorbereitend ab Projektbeginn vom Verein und der Hofgemeinschaft bearbeitet. Dazu gehört auch die Besetzung einer Stelle zur Organisation, Entwicklung und Betreuung der pädagogischen Angebote – die **pädagogische Fachkraft**.

Konkrete Aufgaben:

- Erarbeitung von Modulhalten in der 3-jährigen Entwicklungsphase
- Akquise der Gruppen (in Zusammenarbeit mit der Hofgemeinschaft)
- Organisation der Belegung sowohl des Lindenhauses als auch der Aktions-Module
- Sammeln von Erfahrungen und Evaluierung

Folgende Maßnahmen sind geplant.

1. Quartal 2018:

- Stellenausschreibung und Besetzung der pädagogischen Fachkraft

Ab dem 2. Quartal 2018:

- Einarbeitung der pädagogischen Fachkraft
- gemeinsame konzeptionelle Arbeit von Verein, Hofgemeinschaft und pädagogischer Fachkraft

Ab dem 3. Quartal 2018:

- Umsetzung der pädagogischen Angebote mit fortlaufender Auswertung und Evaluierung sowie Organisation der Lindenhausnutzung und Koordination durch die pädagogische Fachkraft

Personal***Träger***

Das Projekt „Barrierefreies Lindenhaus“ wird von den Mitgliedern der Hofgemeinschaft und des Vereins Gut Rothenhausen e.V. getragen. Der Verein, der nicht direkt in den operativen Betrieb der Hofgemeinschaft Gut Rothenhausen involviert ist, sondern eine die Grundsätze der biologisch-dynamischen Landbewirtschaftung überwachende Funktion übernimmt, begleitet und unterstützt den kulturellen, pädagogischen und wissenschaftlichen Rahmen der biologisch-dynamischen Landwirtschaft und der Hofgemeinschaft. In dieser Funktion ist er auch für die pädagogischen Angebote auf Gut Rothenhausen verantwortlich. Das Lindenhaus wird vom Verein geführt.

Planung und Leitung

Die Leitung des Projekts „Lindenhaus“ erfolgt durch den Vereins-Vorstand, der zum einen auf Ingenieurs-Planungskompetenz und zum anderen auf erfahrene Bauherren zurückgreifen kann. Für die Bauleitung wird ein Architekturbüro beauftragt. Die Bauüberwachung erfolgt durch die Hofgemeinschaft. In der Hofgemeinschaft sind vielfältige handwerkliche Kompetenzen vorhanden, die mit Vor-Ort - Präsenz die Bauleitung unterstützen werden. Eigenleistungen werden im Anhang konkret beschrieben.

Perspektive

Am Ende der Projektlaufzeit ist das neue Nutzungskonzept des Lindenhauses in der Praxis etabliert und ein fester Bestandteil des Hoflebens auf Gut Rothenhausen. Die Module sind erprobt und ggf. verbessert, Akquise und Werbung werden je nach Bedarf betrieben. Der feste Kundenstamm des Lindenhauses hat sich vergrößert. Das Konzept trägt sich finanziell und wird eigenständig weitergeführt.

Anhang

- Kostenschätzung
- Zeichnung


Kosten im Hochbau
DIN 276-1 (2008-12)

Kostenermittlung nach

Kostenschätzung
 Kostenberechnung
 Kostenanschlag

Allgemeine Angaben	
Bauherr	Gut Rothenhausen e.V. Gut Rothenhausen, 23860 Groß Schenkenberg
Bezeichnung der Baumaßnahme, Planverfasser	Barrierefreies Lindenhaus
Ort und Kennzeichnung des Baugrundstückes	
Zweckbestimmung, vorgesehene Nutzung	Gruppenherberge für inklusive Gruppen
Gebäudeform, Grundflächen und Rauminhalte	
Bauart	
Grundlagen der Kostenermittlung wie Mengen-angaben, Mengen und	Handwerkerangebote, Mengen und Einzelpreise
Finanzierung	Fremdkapital und Fördermittel
Hinweis auf Pläne, Berechnungen und Erläuterungen, die begefügt werden.	
Vorgesehene Ausführungszeit	10/2017 bis 05/2018
Aufsteller, Bearbeiter, Datum der Aufstellung	kfs Architekten BDA Feyerabend Sippel Partnerschaft mbB Sandstrasse 18, 23552 Lübeck, G. Feyerabend
Prüf- und Genehmigungsvermerke	

Lübeck 10.2.2017
Ort, Datum

Verfasser 

Zusammenstellung der Kosten		
	Kostengruppen	Gesamtbetrag €
100	Grundstück	0,00
200	Erschließung	0,00
300	Bauwerk - Baukonstruktion	227.426,27
400	Bauwerk - Technische Anlagen	94.949,52
500	Außenanlagen	15.058,63
600	Ausstattung und Kunstwerke	10.364,90
700	Baunebenkosten	10.000,00
	zur Abrundung	
	Gesamtkosten	357.799,32

Nr.	Kostengruppe	Teilbetrag €	Betrag €
100	Grundstück		0,00
110	Grundstückswert	Summe	0,00
120	Grundstücksnebenkosten	Summe	0,00
121	Vermessungsgebühren	0,00	
122	Gerichtsgebühren	0,00	
123	Notariatsgebühren	0,00	
124	Maklerprovision	0,00	
125	Grunderwerbssteuer	0,00	
126	Wertermittlung, Untersuchungen	0,00	
127	Genehmigungsgebühren	0,00	
128	Bodenordnung, Grenzregulierung	0,00	
129	Grundstücksnebenkosten, Sonstiges	0,00	
130	Freimachen	Summe	0,00
131	Abfindungen	0,00	
132	Ablösen dinglicher Rechte	0,00	
139	Freimachen, Sonstiges	0,00	
200	Herrichten und Erschließen		0,00
210	Herrichten	Summe	0,00
211	Sicherungsmaßnahmen	0,00	
212	Abbruchmaßnahmen	0,00	
213	Altlastenbeseitigung	0,00	
214	Herrichten der Geländeoberflächen	0,00	
219	Herrichten, Sonstiges	0,00	
220	Öffentliche Erschließung	Summe	0,00
221	Abwasserentsorgung	0,00	
222	Wasserversorgung	0,00	
223	Gasversorgung	0,00	
224	Fernwärmeversorgung	0,00	
225	Stromversorgung	0,00	
226	Telekommunikation	0,00	
227	Verkehrerschließung	0,00	
228	Abfallentsorgung	0,00	
229	Öffentliche Erschließung , Sonstiges	0,00	
230	Nichtöffentliche Erschließung	Summe	0,00
231	Abwasserentsorgung	0,00	
232	Wasserversorgung	0,00	
233	Gasversorgung	0,00	
234	Fernwärmeversorgung	0,00	
235	Stromversorgung	0,00	
236	Telekommunikation	0,00	
237	Verkehrerschließung	0,00	
238	Abfallentsorgung	0,00	
239	Nichtöffentliche Erschließung, Sonstiges	0,00	
240	Ausgleichsabgaben	Summe	0,00
250	Übergangsmaßnahmen	Summe	0,00
251	Provisorien	0,00	
252	Auslagerung	0,00	

Nr.	Kostengruppe	Teilbetrag €	Betrag €
300	Bauwerk - Baukonstruktion		227.426,27
310	Baugrube	Summe	0,00
311	Baugrubenherstellung	0,00	
312	Baugrubenumschließung	0,00	
313	Wasserhaltung	0,00	
319	Baugrube, Sonstiges	0,00	
320	Gründung	Summe	19.122,47
321	Baugrundverbesserung	0,00	
322	Flachgründungen	0,00	
323	Tiefgründungen	0,00	
324	Unterboden und Bodenplatten	0,00	
325	Bodenbeläge	19.122,47	
326	Bauwerksabdichtungen	0,00	
327	Dränagen	0,00	
329	Gründung, Sonstiges	0,00	
330	Außenwände	Summe	65.337,38
331	Tragende Außenwände	0,00	
332	Nichttragende Außenwände	0,00	
333	Außenstützen	0,00	
334	Außentüren und -fenster	11.428,83	
335	Außenwandbekleidung außen	44.021,67	
336	Außenwandbekleidung innen	9.886,88	
337	Elementierte Außenwände	0,00	
338	Sonnenschutz	0,00	
339	Außenwände, Sonstiges	0,00	
340	Innenwände	Summe	49.840,47
341	Tragende Innenwände	0,00	
342	Nichttragende Innenwände	6.961,50	
343	Innenstützen	0,00	
344	Innentüren und -fenster	28.475,63	
345	Innenwandbekleidungen	0,00	
346	Elementierte Innenwände	0,00	
349	Innenwände, Sonstiges	14.403,34	
350	Decken	Summe	0,00
351	Deckenkonstruktionen	0,00	
352	Deckenbeläge	0,00	
353	Deckenbekleidungen	0,00	
359	Decken, Sonstiges	0,00	

Nr.	Kostengruppe	Teilbetrag €	Betrag €
360	Dächer	Summe	78.030,80
361	Dachkonstruktion	50.082,34	
362	Dachfenster, Dachöffnungen	0,00	
363	Dachbeläge	19.120,56	
364	Dachbekleidungen	8.827,90	
369	Dächer, Sonstiges	0,00	
370	Baukonstruktive Einbauten	Summe	7.735,00
371	Allgemeine Einbauten	7.735,00	
372	Besondere Einbauten	0,00	
379	Einbauten, Sonstige	0,00	
390	Sonstige Maßnahmen für Baukonstruktion	Summe	7.360,15
391	Baustelleneinrichtung	1.237,01	
392	Gerüste	5.078,92	
393	Sicherungsmaßnahmen	0,00	
394	Abbruchmaßnahmen	1.044,23	
395	Instandsetzungen	0,00	
396	Recycling, Zwischendeponierung und Entsorgung	0,00	
397	Schlechtwetterbau	0,00	
398	Zusätzliche Maßnahmen	0,00	
399	Sonstiges	0,00	
400	Bauwerk, Technische Anlagen		94.949,52
410	Abwasser-, Wasser-, Gasanlagen	Summe	32.435,25
411	Abwasseranlagen	0,00	
412	Wasseranlagen	0,00	
413	Gasanlagen	0,00	
419	Abwasser-, Wasser-, Gasanlagen, Sonstiges	32.435,25	
420	Wärmeversorgungsanlagen	Summe	48.359,22
421	Wärmeerzeugungsanlagen	41.219,82	
422	Wärmeverteilnetze	0,00	
423	Raumheizflächen	2.413,32	
429	Wärmeversorgungsanlagen, Sonstiges	4.726,09	
430	Lüfttechnische Anlagen	Summe	3.094,00
431	Lüftungsanlagen	3.094,00	
432	Teilklimaanlagen	0,00	
433	Klimaanlagen	0,00	
434	Prozesslufttechnische Anlagen	0,00	
435	Kälteanlagen	0,00	
439	Lüfttechnische Anlagen, Sonstiges	0,00	

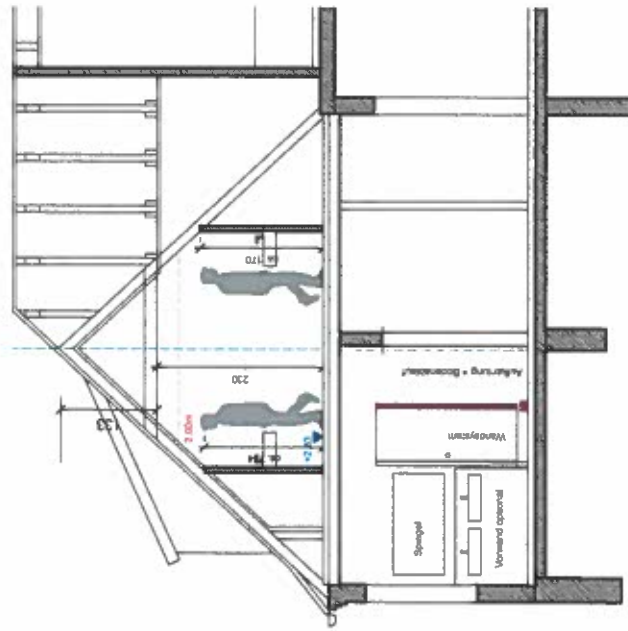
Nr.	Kostengruppe	Teilbetrag €	Betrag €
440	Starkstromanlagen	Summe	11.061,05
441	Hoch- und Mittelspannungsanlagen	0,00	
442	Eigenstromversorgungsanlagen	0,00	
443	Niederspannungsschaltanlagen	0,00	
444	Niederspannungsinstallationsanlagen	11.061,05	
445	Beleuchtungsanlagen	0,00	
446	Blitzschutz- und Erdungsanlagen	0,00	
449	Starkstromanlagen, Sonstiges	0,00	
450	Fermelde- und Informationstechnische Anlagen	Summe	0,00
451	Telekommunikationsanlagen	0,00	
452	Such- und Signalanlagen	0,00	
453	Zeitdienstanlagen	0,00	
454	Elektroakustische Anlagen	0,00	
455	Fernseh- und Antennenanlagen	0,00	
456	Gefahrenmelde- und Alarmanlagen	0,00	
457	Übertragungsnetze	0,00	
459	Fermelde- und Informationstechnische Anlagen, sonstiges	0,00	
460	Förderanlagen	Summe	0,00
461	Aufzugsanlagen	0,00	
462	Fahrtreppen, Fahrsteige	0,00	
463	Befahranlagen	0,00	
464	Transportanlagen	0,00	
465	Krananlagen	0,00	
469	Förderanlagen, sonstiges	0,00	
470	Nutzungsspezifische Anlagen	Summe	0,00
471	Küchentechnische Anlagen	0,00	
472	Wäscherei- und Reinigungsanlagen	0,00	
473	Medienversorgungsanlagen	0,00	
474	Medizin- und Labortechnische Anlagen	0,00	
475	Feuerlöschanlagen	0,00	
476	Badetechnische Anlagen	0,00	
477	Prozesswärme-, kälte- und -luftanlagen	0,00	
478	Entsorgungsanlagen	0,00	
479	Nutzungsspezifische Anlagen, Sonstiges	0,00	
480	Gebäudeautomatisierung	Summe	0,00
481	Automationssysteme	0,00	
482	Schaltschränke	0,00	
483	Management- und Bedieneinrichtungen	0,00	
484	Raumautomationssysteme	0,00	
485	Übertragungsnetze	0,00	
489	Gebäudeautomation, sonstiges	0,00	
490	Sonstige Maßnahmen für Technische Anlagen	Summe	0,00
491	Baustelleneinrichtung	0,00	
492	Gerüste	0,00	
493	Sicherungsmaßnahmen	0,00	
494	Abbruchmaßnahmen	0,00	
495	Instandsetzungen	0,00	
496	Materialentsorgung	0,00	
497	Zusätzliche Maßnahmen	0,00	
498	Provisorische technische Anlagen	0,00	
499	Sonstige Maßnahmen für Technische Anlagen, Sonstiges	0,00	

Nr.	Kostengruppe	Teilbetrag €	Betrag €
500	Außenanlagen		15.058,63
510	Geländeflächen	Summe	0,00
511	Geländebearbeitung	0,00	
512	Vegetationstechnische Bodenbearbeitung	0,00	
519	Geländeflächen, Sonstiges	0,00	
520	Befestigte Flächen	Summe	15.058,63
521	Wege	6.233,02	
522	Straßen	0,00	
523	Plätze, Höfe	6.725,61	
524	Stellplätze	0,00	
525	Sportplatzflächen	0,00	
526	Spielplatzflächen	0,00	
527	Gleisanlagen	0,00	
529	Befestigte Flächen, Sonstiges	2.100,00	
530	Baukonstruktionen im Außenanlagen	Summe	0,00
531	Einfriedungen	0,00	
532	Schutzkonstruktionen	0,00	
533	Mauern, Wände	0,00	
534	Rampen, Treppen, Tribünen	0,00	
535	Überdachungen	0,00	
536	Brücken, Stege	0,00	
537	Kanal- und Schachtbauanlagen	0,00	
538	Wasserbauliche Anlagen	0,00	
539	Baukonstruktionen im Außenanlagen, Sonstiges	0,00	
540	Technische Anlagen in Außenanlagen	Summe	0,00
541	Abwasseranlagen	0,00	
542	Wasseranlagen	0,00	
543	Gasanlagen	0,00	
544	Wärmeversorgungsanlagen	0,00	
545	Lufttechnische Anlagen	0,00	
546	Starkstromanlagen	0,00	
547	Fernmelde- und Informationstechnische Anlagen	0,00	
548	Nutzungsspezifische Anlagen	0,00	
549	Technische Anlagen in Außenanlagen, sonstiges	0,00	
550	Einbauten in Außenanlagen	Summe	0,00
551	Allgemeine Einbauten	0,00	
552	Besondere Einbauten	0,00	
559	Einbauten in Außenanlagen, Sonstiges	0,00	
560	Wasserflächen	Summe	0,00
561	Abdichtungen	0,00	
562	Bepflanzungen	0,00	
569	Wasserflächen, sonstiges	0,00	
570	Pflanz- und Saatflächen	Summe	0,00
571	Oberbodenarbeiten	0,00	
572	Vegetationstechnische Bodenbearbeitung	0,00	
573	Sicherungsbauweisen	0,00	
574	Pflanzen	0,00	
575	Rasen und Ansaaten	0,00	
576	Begrünung unterbauter Flächen	0,00	
579	Pflanz- und Saatflächen,sonstiges	0,00	

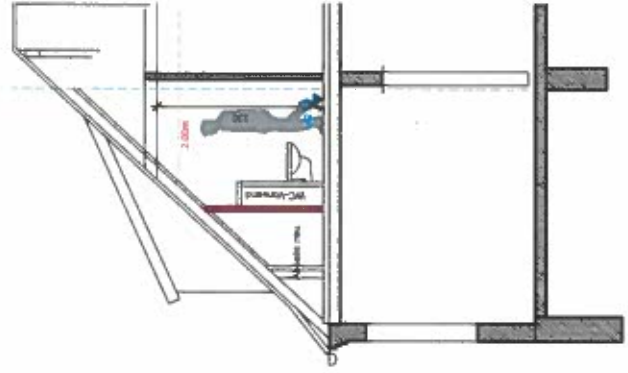
Nr.	Kostengruppe	Teilbetrag €	Betrag €
590	Sonstige Maßnahmen für Außenanlagen	Summe	0,00
591	Baustelleneinrichtung	0,00	
592	Gerüste	0,00	
593	Sicherungsmaßnahmen	0,00	
594	Abbruchmaßnahmen	0,00	
595	Instandsetzungen	0,00	
596	Materialentsorgung	0,00	
597	Zusätzliche Maßnahmen	0,00	
498	Provisorische Außenanlagen	0,00	
599	Sonstige Maßnahmen für Außenanlagen, Sonstiges	0,00	
600	Ausstattung und Kunstwerke		10.364,90
610	Ausstattung	Summe	10.364,90
611	Allgemeine Ausstattung	10.364,90	
612	Besondere Ausstattung	0,00	
619	Ausstattung, Sonstiges	0,00	
620	Kunstwerke	Summe	0,00
621	Kunstobjekte	0,00	
622	Künstlerisch gestaltete Bauteile des Bauwerks	0,00	
623	Künstlerisch gestaltete Bauteile der Außenanlagen	0,00	
629	Kunstwerke, sonstiges	0,00	
700	Baunebenkosten		10.000,00
710	Bauherrenaufgaben	Summe	0,00
711	Projektleitung	0,00	
712	Betriebs- und Organisationsberatung	0,00	
713	Projektsteuerung	0,00	
719	Bauherrenaufgaben, Sonstiges	0,00	
720	Vorbereitung der Objektplanung	Summe	0,00
721	Untersuchungen	0,00	
722	Wertermittlungen	0,00	
723	Städtebauliche Leistungen	0,00	
724	Landschaftsplanerische Leistungen	0,00	
725	Wettbewerbe	0,00	
729	Vorbereitung der Objektplanung, Sonstiges	0,00	
730	Architekten- und Ingenieurleistungen	Summe	10.000,00
731	Gebäude	10.000,00	
732	Freianlagen	0,00	
733	Raumbildende Ausbauten	0,00	
734	Ingenieurbauwerke und Verkehrsanlagen	0,00	
735	Tragwerksplanung	0,00	
736	Technische Ausrüstung	0,00	
739	Architekten- und Ingenieurleistungen, Sonstiges	0,00	

Nr.	Kostengruppe	Teilbetrag €	Betrag €
740	Gutachten und Beratungen	Summe	0,00
741	Thermische Bauphysik	0,00	
742	Schallschutz und Raumakustik	0,00	
743	Bodenmechanik, Erd- und Grundbau	0,00	
744	Vermessung	0,00	
745	Lichttechnik, Tageslichttechnik	0,00	
746	Brandschutz	0,00	
747	Sicherheits- und Gesundheitsschutz	0,00	
748	Umweltschutz, Altlasten	0,00	
749	Gutachten und Beratungen, Sonstiges	0,00	
750	Künstlerische Leistungen	Summe	0,00
751	Kunstwettbewerbe	0,00	
752	Honorare	0,00	
759	Künstlerische Leistungen, sonstiges	0,00	
760	Finanzierungskosten	Summe	0,00
761	Finanzierungsbeschaffung	0,00	
762	Fremdkapitalzinsen	0,00	
763	Eigenkapitalzinsen	0,00	
769	Finanzierungskosten, sonstiges	0,00	
770	Allgemeine Baunebenkosten	Summe	0,00
771	Prüfungen, Genehmigungen, Abnahmen	0,00	
772	Bewirtschaftungskosten	0,00	
773	Bemusterungskosten	0,00	
774	Betriebskosten während der Bauzeit	0,00	
775	Versicherungen	0,00	
779	Allgemeine Baunebenkosten, Sonstiges	0,00	
790	Sonstige Baunebenkosten	Summe	0,00

neue Bauteile
Abbruch



Schnitt A-A

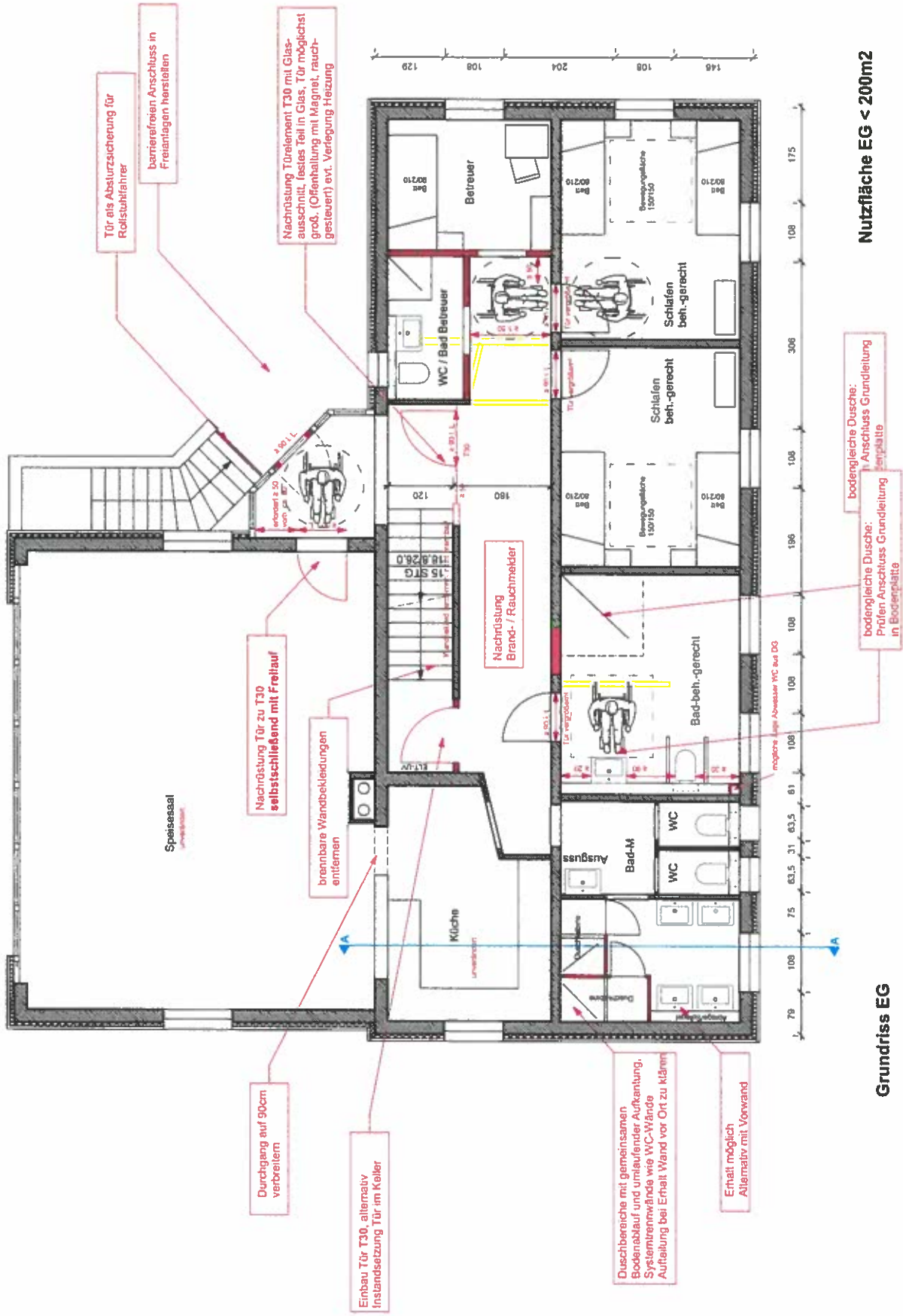


Schnitt B-B

Lindenhäuser	
Verein Gut Rothenbauhan e.V. Gut Rothenbauhan 4 23060 Gross Schenkenberg	
Ort, Adresse	Architekten BDA FETEMAND SIPPEL PARTNERSCHAFT
phase	Umkonzept
darstellung	Schnitte
bearbeitet	sa
datum	5.2.2016
projektor	
maßstab	1/100
kfs ARCHITECTEN BDA FETEMAND SIPPEL PARTNERSCHAFT <small> Linsende 11 21062 Harvitz 1.90112 08 20 25 0430 14 20 20 25 www.kfs-architekten.de </small>	
Schnitte	

Konzeptskizze – noch vor Ort auf Übereinstimmung zu überprüfen!
Grundlage: vorliegende Pläne "Nachtrag Bauantrag" sowie Ortsbesichtigung

- neue Bauweise
- Abbruch



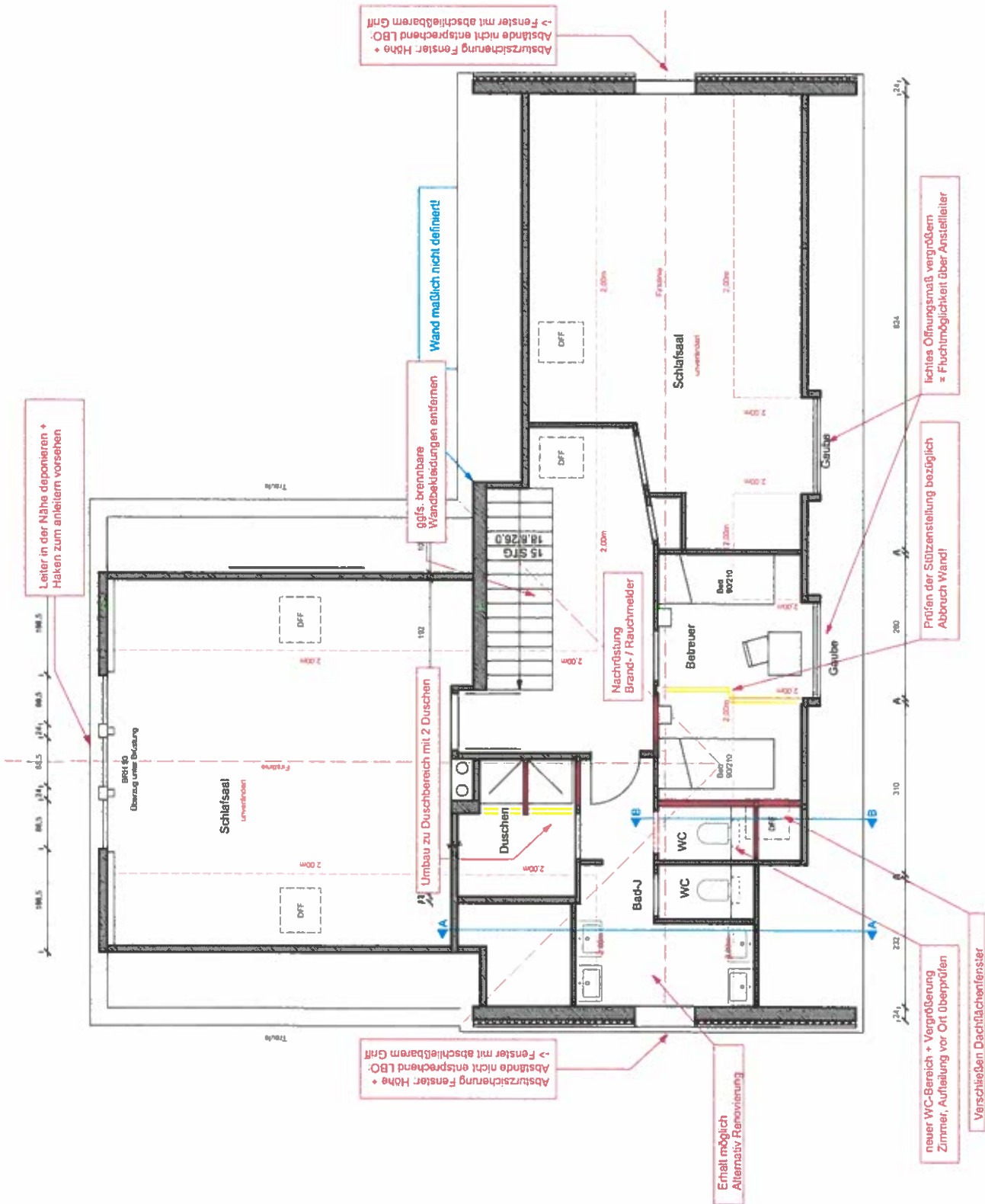
Grundriss EG

Nutzfläche EG < 200m²

Konzeptskizze - noch vor Ort auf Übereinstimmung zu überprüfen!
 Grundlage: vorliegende Pläne "Nachtrag Bauantrag" sowie Ortsbesichtigung

Lindenhaus	
Verein Gut Rohenhäusen e.V. Gut Rohenhäusen 4 23060 Gross Schönenberg	
Ort	Gut Rohenhäusen 4
Ort	Gut Rohenhäusen 4
Ort	Gut Rohenhäusen 4
Ort	Gut Rohenhäusen 4
Ort	Gut Rohenhäusen 4
Ort	Gut Rohenhäusen 4
Ort	Gut Rohenhäusen 4
Ort	Gut Rohenhäusen 4
kfs ARCHITEKTEN BDA FEDERAND SUPPEL PARTNERSCHAFT	
Wohnfläche	1100
Mietfläche	1100
Vollhöhe	1100
Kontakt:	Telefon: +49 (0) 431 25 25 25 E-Mail: +49 (0) 431 25 25 25 www.kfs-architekten.de

neue Bauteile
Abbruch



Nutzfläche DG < 200m²

Grundriss DG

Konzeptskizze - noch vor Ort auf Übereinstimmung zu überprüfen!
Grundlage: vorliegende Pläne "Nachtrag Bauantrag" sowie Ortsbesichtigung

Lindenhaus	
Von	Gut Rohrenhausen o.V.
Adresse	Gut Rohrenhausen 4 23860 Gross Schwanenberg
Phase	Umbockentwurf
darstellung	Grundriss DG
beschriftet	si
datum	14.2016
projiziert	16.3.2016
maßstab	1:100
KFS ARCHITECTEN BDA FETTERBEND SIPPPL PARTNERSCHAFT 27564 Bremen L. FETTERBEND SIPPPL T. 0411 30 00 24 www.kfs-architekten.de	
DG	